

もくじ



木曽広域連合 森林整備推進室設置	1
特集 ドローンとオルソ画像の現場での活用の可能性と課題	2
長野県林業大学校生の募集	3
トピックス	4
コラム 苗木を知ろう	4
メンマづくりの楽しさ／なっとく！ 森林経営管理制度	5
木工工作コンクール募集／熊注意喚起	6
県森連だより	7
長野県の木材市況	8

森林経営管理制度を推進するため木曽広域連合内に「森林整備推進室」を設置しました。

平成31年4月から森林経営管理制度(以下：制度)がスタートし、木曽地域においては「広域連携」による取り組みの展開が始まりましたので、今までの取組内容についてご紹介します。

木曽地域の6町村では、専門的な技術を持つ人員が不足しており、各町村単独で制度の運用を開始することが困難な状況であったため、関係機関(県・町村・木曽広域連合)により広域連携体制の構築に向けた検討を重ねました。その結果、木曽広域連合内に新たに「森林整備推進室」を設置し、制度を推進していくことが決定され、令和2年4月から、「森林経営管理制度広域連携体制支援事業」を活用して体制整備を図り、4名(町村派遣職員2名、県派遣職員1名、広域連合職員1名)で業務を開始しています。

業務開始当初は新型コロナウイルスの影響により予定されていた会議や打ち合わせ等の中止もありましたが、意向調査や集積計画書等のフォーマット作成、測量や立木調査に関する研修等を実施してきました。また、5月下旬ころからは各町村担当者等と個別打合せを実施し、実務についての調整や今後のスケジュール等を確認し、6月下旬には意向調査対象森林の選定が済んだ町村から現地調査を実施するとともに、意向調査に向けた資料作成等の準備を始めています。

今後も順次、対象森林の現地調査を進め、経営管理の方針案を定めていくとともに、説明会を実施したうえで、森林所有者の意向調査、経営管理権集積計画の作成及び計画に対する同意取得等を実施する予定としています。

森林整備推進室では、町村・県及び林業事業者とも協働して着実に広域連携による森林経営管理制度を推進し、木曽地域の豊かな森林を守り育ててまいります。

【木曽広域連合 地域振興課】

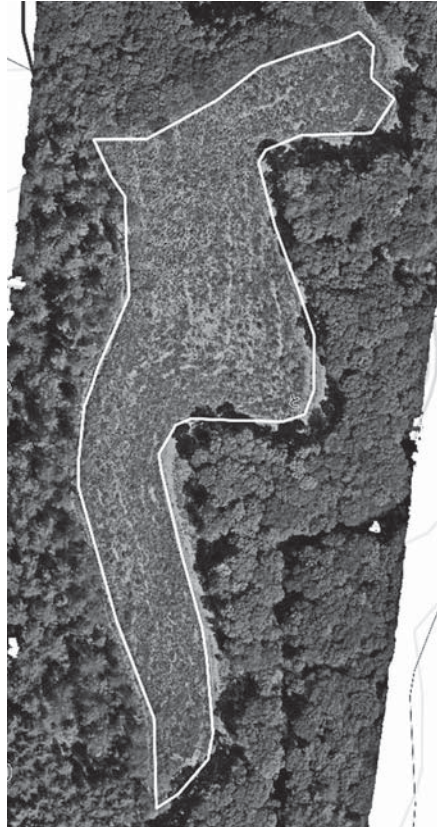


森林整備推進室の状況



関係者による現地調査の状況(上松町)

ドローンとオルソ画像の 現場での活用の可能性と課題



皆伐跡地のオルソ画像とコンパス測量結果
(白線がコンパス測量による実測)

近年、各分野で活用が進んでいるドローン(UAV)ですが、森林整備の現場でも、その有効性が実証されています。長野県森林組合連合会では、昨年度からドローンとMetashapeというオルソ画像(対象物が正しい位置に表示されるよう、真上から見たような傾きのない画像に正射変換したもの)が作成できるソフトを導入し、現場での効果的な活用方法について検討を行っています。

林況把握が簡単に！(森林経営計画等樹立時にも有効)

オルソ画像は、GIS上で林班図や地理院地図等、他の地理空間情報と重ね合わせて表示することができるため、森林経営計画等を立てる際、林況や樹種、枯枯れ被害木の抽出、森林簿上の情報との相違を容易に把握できます。また、オルソ画像から樹冠疎密度が把握できるため、要間伐林分の抽出が図上で可能となり、現地調査の

大幅な省力化と森林経営計画の精度向上につながります。

また、森林整備事業等実施に当たっては、除地の把握や林相界等を確認でき、調査の効率化につながります。

面積把握が簡単に！(事業地の面積算出にも有効)

オルソ画像は、事業地や施業エリアの面積把握への活用が期待されています。当会でも、コンパス測量の成果をGIS上でオルソ画像と重ねたところ、実用上問題ない程度に重なることが確認できています。現状では、森林の境界に加えて、事業エリアごとに測量が必要ですが、オルソ画像から面積把握が可能になれば、大幅な効率化につながります。

天候やPCの能力が課題

現場での空撮は、多くの場合無視界飛行(樹木や尾根で機体が見えなくなる)になるため、操作の実務経験と航空局への届け出が必要になります。撮影エリアに高圧電線や、宅地、一般道がある場合は注意が必要です。また、晴天時に撮影を行うと、コントラストが強く、実用的な写真が撮影できないため、曇りで風が弱い日を選ぶ必要があります。さらに、オルソ画像を作成する時、オンボードGPUのPCでは、性能面で実用に耐えないことが判明したため、当会では、新たに処理能力を満たしたPC(CPU: Intel Core i7 9th世代、メモリ: 32GB・GPU: NVIDIA GeForce GTX1660)を導入しました。

ドローンやオルソ画像の活用にあたっては、パソコン等機材の費用面での課題はありますが、扱いが容易で現地調査の大幅な省力化が期待できます。当会では、森林整備事業の効率化に向け、活用方法についてさらなる検討を進めるとともに、GIS研修会等を開催し、森林組合をはじめとした現場での普及と活用を促進していきます。

令和3年度 長野県林業大学校学生募集について

「自然のなかに心のなかに森林を育てる」学校に入りませんか



この度、長野林大では令和3年度の学生募集要項を発表しましたので、本校の現状や特長も併せてご紹介します。

本校では、昭和54年の開校以来、県林業総合センターや信州大学の研究機関等と連携のもと、全寮制による行学一致の教育を行い、本年3月までの40年間に、国や県、森林組合、林業木材関連会社などへ、738名の卒業生を送り出してきました。その進路を見ると、公務員が最も多く全体の35%を占め、次いで、民間企業の32%、森林組合の18%となっています。

また、学生募集における競争率は、直近5年間平均では1.6倍ですが、令和2年度は1.28倍であり、定員20名のところ18名と定員を満たしていない状況となっています。令和2年度までの入学者総数804名のうち、県内の農業系専門高校の出身者が419名と52%を占めており、引き続き専門高校へのPRに努めてまいります。

近年、森林・林業については、繰り返される豪雨災害等を踏まえ、森林の持つ国土保全機能に着目した森林整備の取組や、成熟期を迎えた木材の適切な利用



林業機械学



木材加工学

を進める取組に県民の関心も高まっており、それらの取組を進めるために必要な人材の育成に一層の期待が高まっているものと考えています。当校としては、2017年からのハスクバーナ・ゼノア様との教育連携のもと、現場技術者から科学的に立証されている安全な伐倒技術や学ぶトップガン研修や、本年度からは安心して知識・技術の習得に取り組むことができる環境整備、例えば木材搬出に必要な林内走行機械(フォワーダ)の導入や隣接する演習林にアクセスする作業道の整備等を進めて、魅力ある大学づくりに努めてまいりますので、是非本校への進学も進路選択のひとつとしてお考えください。

【令和3年度募集要項】

- ◆ 入学資格 / 高等学校卒業程度
 - ◆ 修業年限 / 2年
 - ◆ 定員 / 1学年20名(推薦入学を含む)
 - ◆ 推薦入学試験
 - 受付期間 / 令和2年10月1日(木)～10月15日(木)
 - 入学審査 / 令和2年11月6日(金) 小論文、人物考査
 - ◆ 一般入学試験
 - 受付期間 / 令和2年11月16日(月)～11月27日(金)
 - 入学審査 / 令和2年12月12日(土) 小論文、人物考査
- * 詳しくは、県ホームページまで

<https://www.prefnaganol.g.jp/ringyodai/boshu/nyushi.html>



コラム 苗木を知ろう！ (第6回)

目的にあわせて苗木を選ぶほう

「あなたは、どうしてその木を育てるのですか？」と問われたら、どのように答えるのでしょうか。

「将来の資産になるから」「山崩れを防止したいから」「この木が欲しいから」など、人によって回答は異なります。木を育てる目的が異なれば、育てる木も変わるはずですが、これは、樹種が異なるということだけではありません。仮に同じ樹種であっても、成長の速さや花の着きやすさなどに個性があります。

花が着きにくい、つまり花粉を余りつけないスギは、花粉症の対策品種として普及し始めており、本県で流通しているスギ苗も以前に比べると花粉が少ないものが増えてきています。でも単に花粉が着きにくいだけで成長が悪いものでは困ります。スギを植えようと考えている方の多くは、木材としてスギを活かしたいと考えているからに他なりません。

花粉が飛ばず、木材としての性質もよければ最高ですが、そこまで欲張ってしまうと、特定の病気に弱いなど思いがけないところで足をすくわれる危険もあります。

私たちが育てている森は、一朝一夕でできるものではありません。数十年以上の年月をかけて育てていくものですから、植えるべき地域に適し、自分が育てたい森のイメージに合うものを探さなければなりません。先に紹介したスギでも、関東や九州産のスギを小谷村に植栽したら雪圧で下枝が引きちぎれるなどの被害が多発しま



雪で折れた太平洋側産のブナ(栄村にて)

した。このため、林業で使われることが多い針葉樹八種類については、林業種苗法で種苗の移動が規制されています。この法律では本県のスギは、松本以南の太平洋側から長野以北の日本海側に動かしてはいけなるとされており、ヒノキの場合は、長野以北から南に動かしてはいけなると決まっています。

林業種苗法では規制されていない広葉樹でも苗木を動かしたことで成長阻害が起きることがブナで確認されています。県内一円に自生し、雪に強いイメージがあるブナですが、太平洋側と日本海側のブナは性質が異なることが遺伝的にも確かめられており、太平洋側のブナを日本海側へ植えると雪折れが多発しました(写真)。一方、日本海側で生まれたブナを太平洋側に植えたら、先端が枯れる成長不良を起こしました。

あなたは、何のために苗木を植えるのでしょうか。

未来の森づくりにむけた最初の一步になる苗木については、何を植えるかという樹種の問題や、苗木の大きさや形だけでなく、どこで生まれたどんな性格の品種であるのかを改めて意識しながら、慎重に行っていただけだと思います。

【林業総合センター 指導部】



上のQRコードからアクセスできます



レッツメンマ月間啓発チラシ



投稿したメンマづくりの様子

6月を、南信州に広範囲に生育する淡竹を中心として幼竹の収穫時期にあたることから、「レッツメンマ月間」として設定し、メンマ加工の方法やレシピを紹介するなどの情報提供を行いました。また、メンマづくりに関する投稿も呼びかけ、交流促進による竹林整備気運の盛り上げを図っています。

【南信州地域振興局】

この取組を広く地域の皆さんに広げるため「竹取再生 南信州メンマ情報局」を立ち上げ、会員制交流サイト(SNS)のフェイスブックとインスタグラムを始めました。幼竹を収穫し、柔らかい穂先等を茹でて塩蔵し、食する際は塩抜きして味付けるなど、加工方法を紹介しています。



Facebookのホーム画面

メンマづくりの楽しさをSNSで発信中!



なっとく!

森林経営管理制度

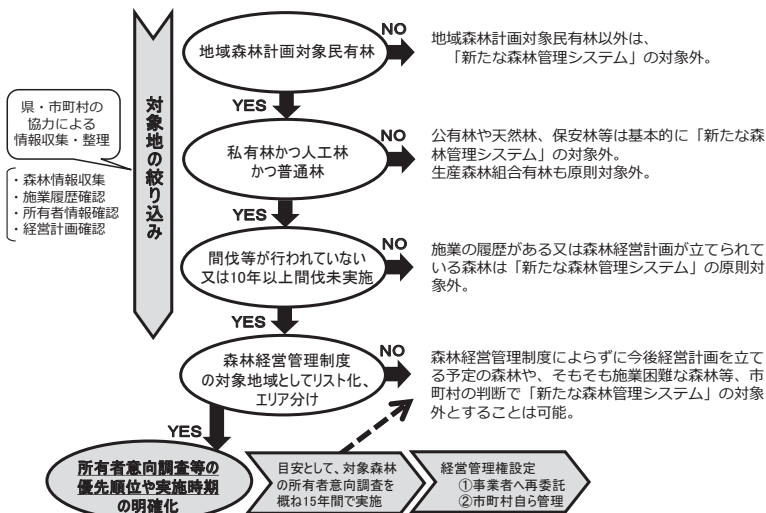
MC3

「新たな森林管理システムである「森林経営管理制度」などの疑問に森林経営管理支援センターがお答えします」

Q 森林経営管理制度の対象となる森林について教えてください。

A 県内の私有林は、長期的な林業の低迷や森林所有者の世代交代等による森林への関心の低下から、管理や経営が行き届いていない森林も存在し、所有者が不明であったり、境界が不明確といったことが深刻な課題となっています。

【対象地絞り込みのイメージ】



対象地の絞り込み
 県・市町村の協力による情報収集・整理
 ・森林情報収集
 ・施業履歴確認
 ・所有者情報確認
 ・経営計画確認

森林経営管理制度に関するお問合せは

長野県林務部森林政策課森林経営管理支援センター

電話 026-2504-7504(直通)

E-mail: shinrin-kanri@pref.nagano.lg.jp



クマによる人身被害にあわないために 「一番大事なものは、クマに出会わないこと！」

長野県は豊かな自然環境に恵まれており、県内の多くの地域の森林でツキノワグマが生息しています。その中で、人がクマと遭遇することによる人身事故が毎年発生しています。

クマによる人身事故を避けるためには、何といっても「クマと出会わない」ことが一番大事です。

山仕事やキノコ採り、溪流釣り、ハイキング等で山に入る際には、次のことに注意してください。

◇薄暗くクマが見つけにくい朝夕には、できるだけ山に入らない
◇周囲を常に確認し、クマの痕跡を見つけたら引き返す

薄暗い時間帯、沢筋など音がある場所では、人もクマもお互いの存在を分からないまま近づいてしまうことがあるので注意が必要です。クマの足跡、糞、木の幹のひっかき痕などを見つけたら、それ以上近づかずに引き返しましょう。

◇山に入る際は、単独ではなく、複数で声を掛け合いながら行動する
◇音が出るもの(笛、クマ鈴、ラジオ等)を鳴らしながら行動する

クマは人の気配を感じると、通常は自分から人を避ける行動をとります。山に入る際は、できるだけ音を鳴らしながら行動しましょう。

◇子グマを見つけたら絶対に近づかない、すぐに立ち去る

子グマの近くには必ず母グマがいます。母グマは子グマを守るために、人へ攻撃してくる可能性があります。子グマがかわいくとも絶対に近づかずに、周囲を確認しながら静かに立ち去りましょう。



令和2年度 木育事業

触れて、創って、知る ウッドコレクション

第43回 長野県児童・生徒木工工作コンクール

締切/令和2年 9月25日(金) 審査/令和2年 10月9日(金)

●応募資格/長野県下の小学校、中学校、盲・ろう・養護学校の児童生徒の皆さん

●作品基準/

①テーマ/自由(ただし、木材を主材料として利用・加工した総作品であること)

②大きさ/1辺が60cm以下(タテ・ヨコ・高さ全て60cm以下)

※台を含め60cm以下、展開したり、広げて展示する作品も60cm以下

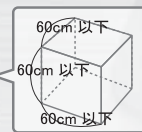
③その他/搬入搬出において、壊れにくいもの(破損した場合の責任は負いません)出来るだけ県産材を活用してください。

※作品の出品については各学校で受け付けております。その他不明点は下記までご連絡いただくか、ホームページまで!

■主催:長野県木材青壮年団体連合会

■共催:長野県/中部森林管理局/(公財)長野県緑の基金/長野県産材振興対策協議会/長野県木材協同組合連合会

■後援:長野県教育委員会/(一財)長野県建築住宅センター/長野県森林組合連合会/NHK長野放送局/SBC信越放送/NBS長野放送/TSBテレビ信州/abn長野朝日放送/長野エフエム放送/新建新聞社/長野県民新聞社



みんなで
応募しよう!

■お問合せ先

長野県木材青壮年団体連合会 事務局(長野県木連内)

〒380-8567 長野市岡田町30-16 TEL:026-226-1471 FAX:026-228-0580

ホームページはこちら →

もくせいれん

検索

ここは長野県にある某森林組合！
新しく職員として採用されたA子さんは、同じ部署の先輩から、まずはじめに森林組合とはどういう組織なのか、説明を受けています。

森林組合は、森林所有者の出資によって設立された協同組合です。森林組合法に基づき、森林所有者の経済的社会的地位の向上、森林の保続培養、森林生産力の増進を目的として組織されており、協同組合的な性格と公益的な性格を併せ持っています。



きょうどうくみあい？

森林の仕事をしているのはわかるけれど、協同組合とは？？ 私たち森林組合は、森林の保育や木材生産のみにとどまらず、出資者である組合員とともに豊かな森を未来に引き継ぐ使命を担っています。しかし、なかなか理解・説明をしにくいものだと思います。

協同組合を知ることが森林組合を知ること！と言えるのかはわかりませんが、今月は私たち森林組合の組織の在り方である形態、「協同組合」についてご紹介します。

協同組合を知ろう！ 1人はみんなのために みんなは1人のために

協同組合とは？

協同組合は、共通の目的を持った人々が集まって組合員となり、その目的の達成のために出資し共同で事業を行う、民主的な相互扶助（互いに助け合う）組織です。農協や漁協、生協、森林組合などがこれにあたります。

2017年時点で日本の協同組合組織数は約4万2千組織、協同組合員数は延べ1億500万人超となっております。（日本の森林組合数は617組合、森林組合員数は約150万人です。）

（日本協同組合連携機構 JCA ホームページ <https://www.japan.coop/study/statistic.php>）

協同組合原則

世界の協同組合が集う国際協同組合同盟（ICCA）は、1937年に、協同組合の模範となる「協同組合原則」を定め、1995年には「協同組合のアイデンティティに関するJCA声明」として改定、採択されました。7つの原則の表題をご紹介します。

- 第1原則 自主的で開かれた組合員制
- 第2原則 組合員による民主的な管理
- 第3原則 組合財政への参加
- 第4原則 自主・自立
- 第5原則 教育・研修、広報
- 第6原則 協同組合間の協同
- 第7原則 地域社会への係わり

協同組合はいつからあるの？

現在の協同組合のかたちは、19世紀にイギリスで誕生したといわれています。

当時のイギリスは産業革命真っ只中で、経済が飛躍的に発展していく一方、労働者の労働環境や生活は劣悪なものでした。そのような情勢の中で、苦しむ生活が強いられていた労働者たちが、自らの生活を守るために出資し合い、協同組合を組織したのが現在の協同組合のもととなっています。

協同組合が誕生してから長い時間を経て、2016年には「協同組合において共通の利益を形にする」という思想と実践がユネスコ無形文化遺産に登録されました。

株式会社とはなにがちがうの？

株式会社は、株式を発行することで経営に必要な資金を調達しています。会社が利益を生むことを期待し、配当を得るために株を買うことで資金を提供した株主は、所有株式数に応じて株主総会での議決権が与えられ、会社の運営に関与することができます。

一方で、協同組合は、先に紹介したように、組合員が共同で出資し、共同で事業を行う、非営利組織です。また、出資額に関係なく総会での議決権は1人一票与えられ、組合員は組合の運営に直接参加します。協同組合は利益を目的とせず、出資者も、利用者も、組織の運営の主体も、すべて組合員である、というところに株式会社との大きな違いがあります。

7月号「森林のクロスワードパズル」答え

A シン B シュ C ュ D カ E ャ F ラ G マ H ツ

1	シ	2	ン	3	ザ	4	ウ	5	ス	6	ダ
	ン		ン		ツ		タ		イ		マ
8	リ		ソ	9	ウ		セ	10	ル		ー
	ン		コ		ロ		ナ		カ		ウ
14	ク		ミ		テ		ラ		ン		プ
19	ミ		ス		イ		ロ		ド		ー
22	ア		サ		ウ		リ		セ		ギ
25	イ		キ		サ		キ		ト		ツ
			ニ		シ		コ		サ		ド
33	リ		ン		ギ		ョ		ウ		シ

ご応募いただいた皆様、ありがとうございました！

おすすめ購買商品のご紹介 パワー森林香・携帯防虫器

広い野外での森林作業、農作業等これからの季節にご利用ください。
煙の量が多く防虫に最適です。
テレビでも紹介され人気商品となっています。
※携帯防虫器と一緒にご使用ください。



パワー森林香
(30巻入)

携帯防虫器
(森林香専用ケース/
パワー森林香2巻入)



ご購入は お近くの森林組合まで
お問い合わせください！

